

RedList
RödLista

ICOM



AKUT

RÖD LISTA ÖVER
KULTURFÖREMÅL
FRÅN LIBYEN SOM ÄR
RA



ICOM international
council
of museums

AKUT RÖD LISTA

ÖVER KULTURFÖREMÅL FRÅN LIBYEN SOM ÄR I FARA

Varför en Röd lista för Libyen?

Den instabilitet och det våld som Libyen upplevt de senaste åren har utsatt kulturarvet för enorm stress och hög risk. Risken för systematiska skador på kulturarvet är ett stort problem. Förlusterna leder till en historisk utarmning av ett land med ett exceptionellt rikt kulturarv. Det långsamma men stadiga försvinnandet av Libyens kulturvittnen från det förflutna har visat på behovet av omedelbara insatser för att skydda dem.

Tack vare stödet från USA:s utrikesdepartement publicerar ICOM en *Akut röd lista över kulturföremål från Libyen som är i fara* för att hjälpa brottsbekämpande personal samt konst- och kulturarvsexperten att identifiera föremål med ursprung i Libyen som skyddas av nationell lagstiftning och internationella avtal och instrument, och som riskerar att bli del av en illegal handel.

Syftet med *Akut röd lista över kulturföremål från Libyen som är i fara* är att säkerställa kommande generationers rätt till detta arv. För detta syfte har ICOM här, i nära samarbete med ett team av nationella och internationella experter, identifierat och presenterat de föremålstyper från Libyen som rådande trender på marknaden utsätter för de största riskerna.

Att skydda kulturarvet

Kampen mot illegal handel med kulturföremål kräver att nationella och internationella rättsliga instrument förbättras - och efterlevs - samt att praktiska verktyg används för att sprida information, öka allmänhetens medvetenhet och förhindra illegal export av kulturegendom.

Akut röd lista över kulturföremål från Libyen som är i fara illustrerar de kategorier eller typer av kulturföremål som är mest troliga att plundras, stjälas eller illegalt handlas med. Museer, auktionshus, konsthandlare och samlare uppmanas att inte förvärva eller sälja sådana föremål utan att först noggrant och grundligt ha undersökt all relevant dokumentation kring deras proveniens.

På grund av den stora mångfalden av föremål, stilar och perioder, är *Akut röd lista över kulturföremål från Libyen som är i fara* långt ifrån fullständig. Alla kulturföremål som skulle kunna komma från Libyen bör bli del av en detaljerad granskning samt försiktighetsåtgärder.

VIKTIGT

En Röd lista är INTE en lista över faktiskt stulna föremål.

De kulturföremål som avbildas är inventerade föremål i samlingar på erkända institutioner.
De tjänar till att illustrera de föremålskategorier som skyddas av lagstiftning
och som är mest utsatta för illegal handel.

ICOM vill tacka alla institutioner och yrkesverksamma
som så generöst har bidragit med fotografierna i denna Röda lista.

Libyens kulturarv skyddas av följande nationella och internationella lagar och multilaterala avtal:

NATIONELL LAGSTIFTNING

Lag nr 3 från 1424 P.B. (1994) om skyddet av antikviteter, museer,
gamla städer och historiska byggnader
(29 augusti 1994).

Regleringsdekret nr 152 om skyddet av antikviteter, museer,
gamla städer och historiska byggnader
(4 juni 1995).

INTERNATIONELLA INSTRUMENT

Haagkonventionen från 14 maj 1954
om skydd för kulturegendom i händelse av väpnad konflikt
(ratificerad, 19 november 1957),
det Första protokollet (ratificerat, 19 november 1957),
och det Andra protokollet (ätföljt sedan 20 juli 2001).

Unescos konvention från 14 november 1970
om åtgärder för att förbjuda och förhindra olovlig införsel,
utförsel och överlåtelse av äganderätt till kulturegendom
(ratificerad, 19 januari 1973).

Unescos konvention från 16 november 1972
om skydd för världens natur- och kulturarv
(ratificerad, 13 oktober 1978).

Unescos konvention från 2 november 2001
om skydd av kulturarv under vatten
(ratificerad, 23 juni 2005).

MULTILATERALA AVTAL

Organisationen för afrikansk enhets (OAU) Kulturstadga för Afrika
från den 5 juli 1976
(accepterad, 12 januari 1977).

*Om du misstänker att ett kulturföremål från Libyen har blivit stulet,
plundrat eller illegalt exporterat, tveka inte att kontakta de lokala myndigheterna.
Behöver du ytterligare information eller hjälp, vänligen kontakta:*

International Council of Museums (ICOM)

15, rue Lasson - Paris 75012 - Frankrike

Tel.: +33 1 47 34 05 00 - Fax: +33 (0)1 43 06 78 62

E-post: illicit-traffic@icom.museum - Webbplats: <https://icom.museum>

Föremålen som presenteras i Akut röd lista över kulturföremål från Libyen som är i fara är från följande tidsperioder:

Förhistoria och antiken (från förhistoria, protohistoria, grekisk, punisk och romersk tid till den arabiska erövringen) > 4000-tal f.v.t. – 642 e.v.t.

Islamisk tid och medeltid (från den arabiska erövringen till början av det osmanska riket) > 642 – 1551 e.v.t.

Skulpturer och reliefer

4000-tal f.v.t. – 642 e.v.t.

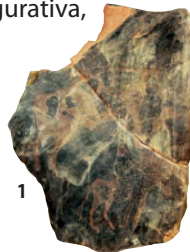
Klippmålningar: Fragment. Inristade och/eller målade. Människor, djur, geometriska och/eller blommotiv. [1]

Reliefer, plaketter, stelar och intarsia

Ben och elfenben: Snidade och skulpterade. Kan ha figurativa, blommiga och/eller geometriska motiv. [2]

1. Fragment av klippmålning, ristat och bemålade med två oxar och en antropomorf (människoliknande) avbild, Jebel Ben Ghnema, 4000 – 3000-tal f.v.t., ≈ 90 x 65 cm.
© Museum of Jerma / Jean-Loïc Le Quellec

2. Benplatta med erotos på delfiner, Leptis Magna, romersk tid (första hälften av 200-talet e.v.t.), 11,7 x 4,9 cm. © Università Roma Tre Archaeological Mission in Libya / Fabian Baroni



1

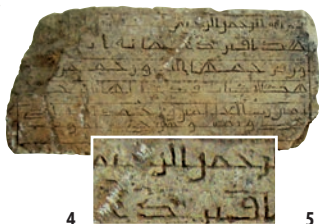


2

Sten (kalksten, marmor, sandsten), stuck och brons: Inskriptioner på grekiska, puniska, latin och arabiska. Blommönster (mestadels *silphium*), grekisk-romerska gudar som står och/eller sitter, kvinnor som slåss och/eller vardagsscener. Huvud från gorgon eller medusa. Gravstelar med kristna kors. Genomsnittlig storlek: 40 x 40-120 cm. [3-4-5-6-7-8]



3



4



5



7



6



8

3. Gravstele av kalksten med inskription på latin, Bu Njem, romersk tid (första hälften av 200-talet e.v.t.), 70 x 47,5 x 5 cm. © Università Roma Tre Archaeological Mission in Libya / Fabian Baroni

4. Gravstele av kalksten med inskription på arabiska, Erythron - Al Athrun, 750 – 950 e.v.t., 43 x 92 x 17 cm.
© French Archaeological Mission / Vincent Michel

5. Marmorrelief med inskription och med nymfen Kyrene som övermannar ett lejon och kröns av Libya, Kyrene, romersk tid (ca 120 – 140 e.v.t.), 101,6 x 65,58 cm.
© British Museum, London

6. Gravrelief av kalksten med porträttbyster, Ghirzas södra nekropol, senromersk tid (300-tal e.v.t.), 73 x 47 x 24,5 cm.
© Università Roma Tre Archaeological Mission in Libya / Fabian Baroni

7. Rund marmorrelief med huvud av medusa, Leptis Magna, severisk tid (tidigt 200-tal e.v.t.), h 80 cm.
© Università Roma Tre Archaeological Mission in Libya / Fabian Baroni

8. Gravstele av sandsten med inristat kors, Apollonia, bysantinsk tid (400-500-tal e.v.t.), 81 x 53 x 7,5 cm.
© French Archaeological Mission / Vincent Michel

Skulpturer

Keramik och metall (järn, brons, silver, guld): Människor, djur, gudar. Keramiken kan vara färgrik. Höjd: 10-25 cm. [9]

9. Terrakottafigurin föreställande en gudinna, Cyrenaika, grekisk tid (ca. 450 f.v.t.), h 24,5 cm.
© British Museum, London

Sten (kalksten, marmor): Statyer (kore, kouros) av ynglingar från Cyrenaika, nakna eller med höftskynke, kjol eller klänning; stillastående eller gående, armarna längs sidorna eller med en arm utsträckt; håret kan vara flätat. Byster av män; midjelånga kvinnobyster kan vara ansiktslösa (anikonisk) och/eller beslöjade (huvud eller ansikte). Statyer, figuriner och gravbyster. Porträtt, djur, gudomligheter med sina attribut och/eller blommotiv, nakna eller med draperade och/eller veckade plagg. Kan ha ögon av glas och ögonbryn av brons. Höjd: 20-200 cm. [10-11-12-13-14-15-16]



9

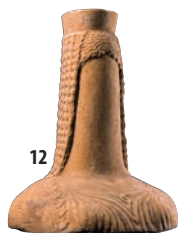
REMÅL FRÅN LIBYEN SOM ÄR I FARA



10



11



12



13



14



15

10. Kore (ung kvinna) utan huvud, marmor, Kyrene, grekisk tid (sista kvartalet 500-tal f.v.t.), h 1,20 m.

© Università Roma Tre Archaeological Mission in Libya / Fabian Baroni

11. Kouros, (ung man) utan huvud, marmor, Kyrene, grekisk tid (mitten av 500-tal f.v.t.), h 1,14 m.

© Università Roma Tre Archaeological Mission in Libya / Fabian Baroni

12. Anikonisk marmorbyst av en begravningsgud, Cyrenaika, grekisk tid (500-400-tal f.v.t.), 41 x 34 cm. © French Archaeological Mission / Gilles Mermet

13. Anikonisk, beslöjad marmorbyst av en begravningsgud, Cyrenaika, grekisk tid (300-tal f.v.t.), 98,5 x 50 cm. © French Archaeological Mission / Gilles Mermet

14. Byst av beslöjad kvinna, marmor, Kyrenes nekropol, grekisk tid (300-tal f.v.t.), 71 x 49 x 25 cm.

© Musée du Louvre, 2006, Paris / Daniel Lebée and Carine Deambrosio

15. Porträttstaty av beslöjad kvinna, marmor, norr om Apollon-templet (Kyrene), hellenistisk tid (150-50 f.v.t.), h 1,98 m. © British Museum, London

16. Marmorstaty av Apollon med sin lyra, Leptis Magnas badhus, romersk tid (100-tal e.v.t.). © National Museum of Tripoli (As-Saraya al-Hamra)



16

Arkitektoniska element

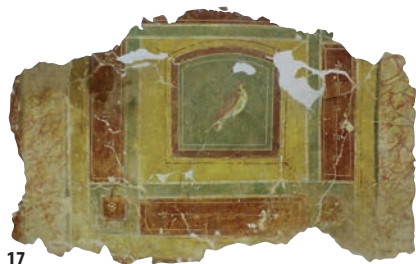
1:a årtusendet f.v.t – 1551 e.v.t.

Väggmålningar: Med figurativa (människor, djur), blom- och/eller geometriska motiv. Kan illustrera vardagslivet (grupper i landskap, jakt) eller imitera marmor. [17]

Stenelement: Porfyr, granit, kalksten, marmor. Människor, djur, gudar, blom- och/eller geometriska motiv. Kan ha inskriptioner på grekiska eller latin.

Mosaiker: Byggnader, landskap och/eller vardagslivsscener (jakt, jordbruk, hantverksaktiviteter), djur, geometriska och/eller blommotiv. [18]

Kolumnkapitäler och baser, överliggare, kornischer och korskrank: Skulpterade kolumnkapitäl, kornischer och korskrank. Odekorerade, gjutna eller snidade baser. Överliggare kan ha vertikala kanaler (triglyfer) och platta rektangulära utrymmen (metoper). [19–20]



17



18



19



20

17. Polykrom väggmålning på gips (fragment) från Leukaktios hus, Ptolemais (Cyrenaika), romersk tid (200-tal e.v.t.), 90 x 160 cm.

© Polish Archaeological Mission to Ptolemais 2010

18. Mosaik med motiv av fiskare (detalj), Villa Nile (Leptis Magna), romersk tid (200-tal e.v.t.), 380 x 118 cm.

© French Archaeological Mission / Gilles Mermet

19. Asiatiskt-korintiskt kapitäl av marmor dekorerat med teatermasker på en attisk kolumnbas, Leptis Magna, romersk tid (150 – 160 e.v.t.), kapitäl 84 x 116 x 114 cm; basen 34 x 80 cm. © Università Roma Tre Archaeological Mission in Libya / Fabian Baroni

20. Bemålade, doriskt frisfragment med Karon i en metop, Altalenas grav (Kyrene), hellenistisk tid (fjärde kvartalet av 200-talet – första kvartalet 100-talet f.v.t.), 32 x 37 cm.

© RMN-Grand Palais (musée du Louvre), Paris / Hervé Lewandowski

Kärl och behållare

1:a årtusendet f.v.t. – 1551 e.v.t.

Glas och halvädalstenar

Förhistoria och antiken: Kan vara graverade och/eller färglösa eller blå, grön eller orange. Kan vara utskurna från halvädalstenar. [21–22]

Islamisk tid: Djur, blom- och/eller geometriska motiv.

Metall: Brons, silver. Människor, djur och blommotiv i relief. Föremål från islamsk tid kan ha inskriptioner. [23]

21. Gravurna av glas, Leptis Magna, romersk tid, 26,5 x 16,3 cm.

© French Archaeological Mission / Vincent Michel

22. Lekyth av kalkit, Cyrenaika, grekisk tid (ca. 300 – 100 f.v.t.), h 16,51 cm.

© British Museum, London

23. Liten amfora av brons med satyr-formade handtag, Wadi er-Rsafs nekropol (Leptis Magna), romersk tid (1:a årh. e.v.t.), 25,5 x Ø 13 cm.

© Università Roma Tre Archaeological Mission in Libya / Fabian Baroni



Sten (kalksten, marmor) och keramik

Förhistoria och antiken:

Gravurnor: Äggformade vaser med knappformade lock. Kan ha skulpterade porträtt, målade geometriska motiv, inskriptioner, skriftrullslänkande handtag och/eller vara räfflade. [24]

Flaskor: Kan vara odekorerade eller dekorerade med ett helgon åtföljt av en kamel på vardera sida. [25–26]

Vaser, krukor och amforor: Keramik. Svarta eller röda vaser och krukor, lackade och/eller polerade; med inskurna, stämplade eller skulpterade motiv (människor, djur, blommor, geometrisk) eller inskriptioner. Amforor med ovala kroppar, spetsiga baser och smala halsar. Kan vara odekorerade eller svart- eller rödfigurig med gula och/eller vita motiv. [27–28–29–30]



24. Kalkstensurna med lock, voluterade handtag, räfflade motiv och en inskription, Tazuits nekropol (Homs), romersk tid (100-tal e.v.t.), 44 x Ø 34,5 cm.

© Università Roma Tre Archaeological Mission in Libya / Fabian Baroni

25. Lekyth av alabaster, Cyrenaika, grekisk tid (400 – 300 f.v.t.), h 23,45 cm.

© British Museum, London

26. Pilgrimsflaska av lera med helgon och kameler, Apollonia, bysantinsk tid, ≈ 16 x 9 cm.

© French Archaeological Mission / Vincent Michel

27. Liten hydria av keramik med röd dekor med murgrönekran och band, Cyrenaika, hellenistisk tid (300 – 200 f.v.t.), h 20 cm. © British Museum, London

28. Kantharos med skriftrullar, afrikanskt gods, Cupido och djur i relief, Wadi er-Rsafs nekropol (Leptis Magna), romersk tid (mitten av 100-talet e.v.t.), 12,5 x Ø 11 cm.

© Università Roma Tre Archaeological Mission in Libya / Fabian Baroni

29. Svartfigurig panathenisk amfora av keramik, Apollonia, grekisk och hellenistisk tid (mitten av 500-talet – 100-tal f.v.t.), 66,5 x Ø 32,6 cm. © French Archaeological Mission / Gilles Mermet

30. Amfora, Leptis Magna, romersk tid (1:a årh. – 100-tal e.v.t.), h 106 cm.

© Università Roma Tre Archaeological Mission in Libya / Fabian Baroni

Sarkofager och kisturnor: Lådor, odekorerade eller med motiv (människor, blommor, geometriska). [31]

31. Marmorsarkofag eller askurna med girlang av löv, frukter och nötter knutna vid hornen av bukranier i relief, Ain-el-Selmani (Benghazi), romersk tid (ca. 120 – 140 e.v.t.), 44,8 x 66 x 44,1 cm.

© British Museum, London



REMÅL FRÅN LIBYEN SOM ÄR I FARA

Islamisk tid: Glaserade, oglaserade, lyster. Odekorerade eller med målade eller graverade figur- (människor, djur), blom- och/eller geometriska motiv, eller inskriptioner på arabiska. Kan replikera metall eller ha guldgul finish. [32]

32. Keramikkärl, Leptis Magna, aghlabideperioden (800 – 909 e.v.t.), 14,5 x Ø 16 cm. © Museum of Lebda, Lepcis Magna / Hafed Abdouli



32

Accessoarer och redskap

1:a årtusendet f.v.t. – 1551 e.v.t.

Lampor

Oljelampor och gjutformar: Keramik, metall (brons, silver). Rundade kroppar med ett hål på toppen och i munstycket, kan ha ett öra. Geometriska och/eller blommotiv (pärlor, rosetter, silphium-växter) eller med inskriptioner. [33]

Moskélampor: Glas, glaserad keramik. Kan ha en rak eller rund lökformig kropp med utsvängd mynning och flera armar. [34]

33. Oljelampa av keramik dekorerad med *silphium*-motiv, Erythron - Al Athrun, bysantinsk tid, 12 x 8 cm.

© French Archaeological Mission / Vincent Michel

34. Glaserad moskélampa av keramik med 12 armar, Msellata (Tripolitania), islamisk tid, 53,5 x Ø 29 cm.

© Università Roma Tre Archaeological Mission in Libya / Fabian Baroni



33



34

Smycken: Metall (järn, brons, silver, guld), polykrom sten. Halsband, örhängen, figur- och geometriskt formade hängen, etc. Metall, ibland med inläggningar (röd korall, färgade stenar, glas). Ovala, graverade stenar hopträdde. [35–36]

35. Bladformat örhänge av guld, smaragd och pärlor, Leptis Magna, hellenistisk tid (300-tal f.v.t.),

h 2,5 cm. © Università Roma Tre Archaeological Mission in Libya / Fabian Baroni

36. Guldskimrande glaspärlor, Leptis Magna, hellenistisk tid (sent 300 – tidigt 200-tal f.v.t.), Ø 0,5 cm.

© Università Roma Tre Archaeological Mission in Libya / Fabian Baroni



35



36

Diverse redskap: Förhistoriska och protohistoriska mikroliter (små stenredskap). Strigiler (skrapor) av metall från romersk och bysantinsk tid, kors och lamphållare (*Corona Lucis*) med kors på kedjorna; bord och fat av alabaster och stora stenmortlar, odekorerade eller med djurmotiv. Sminkredskap och accessoarer av metall och sten från islamisk tid. [37]

37. Strigil av järn, Wadi er-Rsafs nekropol (Leptis Magna), tidig romersk tid, 19,5 x Ø 12 cm.

© Università Roma Tre Archaeological Mission in Libya / Fabian Baroni



37

Mynt

1:a årtusendet f.v.t. – 1551 e.v.t.

Koppar, brons, silver eller guld

Grekisk-romersk tid: Med kungaporträtt, stående eller sittande gudar, djur eller *silphium*-växt och inskriptioner på grekiska eller latin runt olika motiv. [38]

Islamisk tid: Dinarer med inskriptioner på arabiska inuti en cirkel eller fyrkant, kan vara omgiven av symboler. [39]

38. Silvermynt, tetradrachm, med växten *silphium* (avers) och ett huvud (revers), Cyrene, 435 – 375 f.v.t., 13,29 g.

© Trustees of the British Museum, London

39. Gulddinar med kufiska inskriptioner från Marinid-sultanatet, Tripolitania, 1200 – 1400-tal e.v.t., Ø 32 mm; 4,65 g.

© National Museum of Tripoli (As-Saraya al-Hamra) / Hafed Abdouli



38



39

ICOM OCH SKYDDET AV KULTURARVET

International Council of Museums (ICOM), som inrättades 1946 för att representera museer och museipersonal världen över, verkar för att främja och skydda natur- och kulturarv, nutida och framtida, materiella och immateriella. Med ett unikt nätverk av över 50 000 medlemmar i 115 länder och territorier (2020) är ICOM verksamt inom ett brett fält av musei- och kulturarvsrelaterade discipliner.

ICOM upprätthåller formella förbindelser med FN:s organisation för utbildning, vetenskap och kultur (Unesco) och har en rådgivande status åt FN:s ekonomiska och sociala råd (Ecosoc) som expert i kampen mot olaglig handel med kulturföremål. ICOM arbetar också i samarbete med organisationer som Interpol och Världstullorganisationen (WCO) för att utföra några av sina internationella offentliga samhällsuppdrag.

Skyddet av kulturarv i händelse av naturkatastrof eller väpnad konflikt är också kärnan i ICOM:s arbete, med hjälp av dess Katastrofhanteringsutskott (DRMC) och genom sitt starka engagemang i den internationella organisationen Blue Shield. ICOM har möjlighet att mobilisera nätverk av kulturarvsexperten från hela världen tack vare sina många program.

År 2013 skapade ICOM det första Internationella observatoriet för olaglig handel med kulturföremål (*International Observatory on Illicit Traffic in Cultural Goods*) för att stärka sin insats för att bekämpa olaglig handel.

De Röda listorna har utformats som praktiska verktyg för att bekämpa olaglig handel med kulturföremål.

ICOM är tacksamt för det orubbliga engagemanget från experterna och institutionerna som generöst bidrar till de Röda listornas framgång.

De Röda listorna finns på följande adress: <https://icom.museum/en/>

Med generöst stöd från:



*U.S. Department of State
Bureau of Educational and Cultural Affairs
Washington, D.C.*

**VÄRLDSKULTUR
MUSEERNA** ETNOGRAFISKA
ÖSTASIATISKA
MEDELHAVET
VÄRLDSKULTUR

ICOM international
council
of museums

15, rue Lasson - 75012 Paris - Frankrike
Tel.: +33 (0)1 47 34 05 00 - Fax: +33 (0)1 43 06 78 62
E-post: illicit-traffic@icom.museum - Webbplats: <https://icom.museum>